

## Mode d'emploi

FR

### Sonde à usage unique pour l'autosondage intermittent à utiliser avec gel

- Immédiatement prête à l'emploi, prélubrifiée
- La sonde à 3 zones fonctionnelles (tête sphérique, zone flexible et zone d'introduction)
- Emballage fonctionnel utilisation variable
- Longueur totale 430 mm, Longueur sans connecteur: env. 400 mm
- 5 tailles: CH 10, CH 12, CH 14, CH 16, CH 18



A conserver au sec



Conserver à l'abri de la lumière solaire



Suivre le mode d'emploi



Ne peut être réutilisé



Ne pas stériliser de nouveau



Ne pas utiliser si l'emballage est endommagé



Pièces



Marquage CE du dispositif médical



Stérilisation à l'oxyde d'éthylène



Numéro de commande



Numéro de charge



Utilisable jusqu'à (an-mois)



Fabricant



Date de fabrication

Groupe d'utilisateurs : IQ32x4.xx – Hommes

#### Usage auquel le dispositif médical est destiné :

la sonde IQ-Cath est destinée au drainage unique et temporaire de l'urine à des fins thérapeutiques ou diagnostiques en cas de troubles de la miction. Elle peut être utilisée pour effectuer un autosondage ou un hétérosondage unique ou intermittent.

#### Indication :

l'indication d'autosondage ou d'hétérosondage est posée à la suite de mesures diagnostiques correspondantes et en fonction de la situation individuelle du patient.

La sonde IQ-Cath est adaptée pour effectuer un sondage dans les indications suivantes : troubles de la miction d'étiologies diverses (par ex. neurogènes), hypoactivité ou acontractilité détrusorienne, rétention urinaire chronique, miction non physiologique (miction par poussée) avec ou sans résidu postmictionnel.

#### Contre-indications :

l'utilisation de la sonde IQ-Cath peut ne pas être appropriée en cas d'apparition des problèmes mentionnés ci-dessous. Dans ces cas, il convient en tout état de cause de contacter un médecin avant l'utilisation : blessure de l'urètre, saignement de l'urètre, inflammation aiguë de l'urètre ou de la prostate, obstructions (par ex. tumeurs) dans l'urètre, au niveau du sphincter de la vessie ou de la prostate qui bloquent le passage.

#### Risques et mises en garde :

l'usage de sondes (notamment en cas d'utilisation incorrecte) peut entraîner une irritation/infection ou une lésion des voies urinaires drainées. Dans un tel cas, il convient de demander conseil à un médecin.

Un résidu postmictionnel pourrait subsister dans la vessie en cas d'utilisation inappropriée. La sonde est destinée à un usage unique. La réutilisation ou le retraitement augmente le risque d'infection. Ne pas utiliser si la sonde ou l'emballage stérile est endommagé. Nous recommandons une température d'utilisation entre 15 et 25 °C.

La survenue d'incidents sévères lors de l'utilisation des sondes à usage unique « IQ-Cath » doit être signalée au fabricant et aux autorités compétentes du pays dans lequel l'utilisateur réside. La société Manfred Sauer GmbH décline toute responsabilité en cas de dommages ou lésions qui pourraient résulter d'une manipulation incorrecte contraire à ce mode d'emploi ou du non-respect des directives en matière d'hygiène et des normes de soins correspondantes.

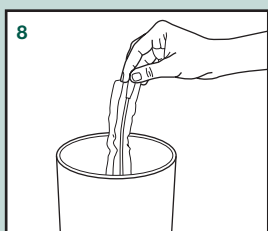
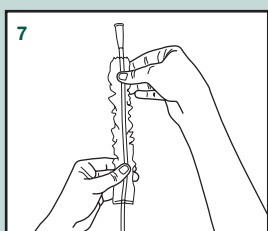
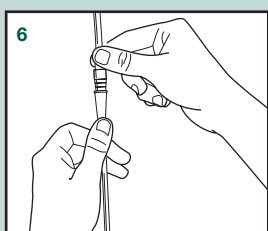
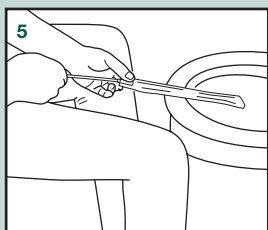
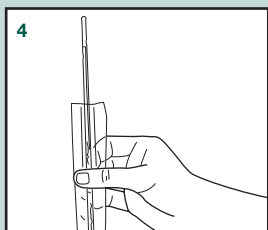
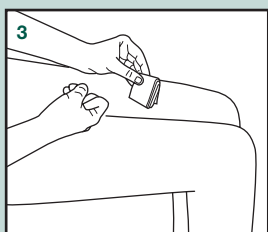
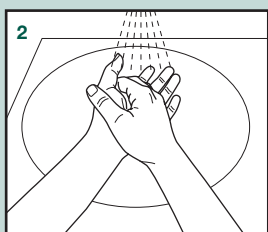
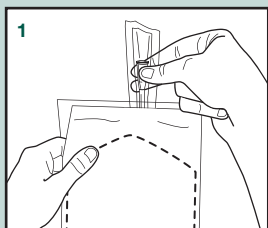


MANFRED SAUER GMBH  
Hersteller von Medizinprodukten

CE 0123



2020-09 FR  
S16849



### Important!

Pour protéger les sondes du dessèchement, elles sont emballées par 10 dans un sachet supplémentaire en aluminium. De la condensation peut occasionnellement se former dans le sachet. Ceci ne constitue pas un défaut de qualité. Une fois ce sachet ouvert, les sondes doivent être utilisées dans un délai de 20 jours.

Ouvrir le sac en aluminium et sortir une sonde. Veiller à ce que le gel lubrifiant soit étalé de façon bien régulière sur toute la sonde. Si nécessaire, poser la sonde sur une surface plane et étaler le gel à travers l'emballage.

Bien se laver et désinfecter les mains avant l'usage.

Pendant le sondage, veiller à tenir la sonde à travers l'emballage fonctionnel et éviter de la toucher directement (sauf pour le connecteur).

Désinfecter le méat urinaire et ses alentours avec un désinfectant approprié aux muqueuses en suivant les recommandations du fabricant du désinfectant.

Ouvrir l'emballage fonctionnel en avant en utilisant la marque de déchirement et puis, avec un coup sec, détacher l'emballage pour dégager la tête de la sonde. Si la sonde colle à l'emballage veuillez tourner la sonde et plus tirez.

L'emballage peut également être utilisé comme rallonge pour l'évacuation directe de l'urine dans les toilettes. Pour cela, pousser la sonde le plus loin possible vers l'avant jusqu'à ce que le connecteur se bouche.

Comme alternative, on peut sortir la sonde de l'emballage en la tenant par le connecteur. Si l'urine doit être recueillie dans une poche, brancher le connecteur au conduit d'arrivée.

Introduire la sonde avec précaution dans l'urètre jusqu'à écoulement de l'urine. Retirer la sonde lentement de l'urètre quand l'urine cesse de couler.

Jeter la sonde comme indiqué dans les directives locales.

Si vous avez des questions ou des problèmes, veuillez vous adresser à des professionnels de la santé ou à notre service clientèle.